

# MURARÁTKA

KÖZSÉG



TELEPÜLÉSTERVÉHEZ

Készült:  
2025.

ÖRÖKSÉGVÉDELMI  
HATÁSTANULMÁNY

## KÉSZÍTETTÉK:

### Művi értékvédelem:

Fercsák Ágnes	okl. településmérnök TT 20-0277
Bakucz András	okl. építész tervező művész építész vezető tervező É/1 18-0237 műemlékvédelmi szaktanácsadó BME 9102.

### Régészeti értékvédelem:

Simmer Livia	szakértői engedélyszám: 18-002
--------------	--------------------------------

## Tartalom

1. Örökségvédelmi vizsgálat: .....	3
1.1. A település történeti leírása (a történeti település- és tájszerkezet alakulása, a történeti településmag).....	3
1.2. A település régészeti örökségének felmérése újonnan beépítésre szánt területnek kijelölt terület esetén terepbejárással .....	14
1.3. A védett műemléki értékek települési értékleltára, értékkataszter .....	20
1.3.1. a világörökségi, és a világörökségi várományos helyszínek és területek, .....	20
1.3.2. az országos építészeti örökség elemei, .....	20
1.3.3. a védetté nyilvánított régészeti lelőhelyek és a nyilvántartott régészeti lelőhelyek ..	20
1.4. A helyi építészeti örökség települési értékleltára, amely értékkataszterben az önkormányzati főépítész által meghatározottak szerint tartalmazza a helyi építészeti örökség országos vagy helyi védelemre méltó elemeit.....	20
1.4.1. településszerkezet.....	20
1.1.1. telekstruktúra és az utcavonal-vezetés .....	23
1.1.2. utcakép vagy utcakép részlet.....	24
1.1.3. egyéb településkarakter elemek .....	29
1.1.4. építményrészlet vagy az alkalmazott anyaghasználat, tömegformálás, homlokzati kialakítás .....	31
1.1.5. táj- és kertépítészeti alkotás, egyedi tájérték, növényzet.....	36
1.1.6. szobor, képzőművészeti alkotás, utcabútor .....	38
2. A rendezés során tervezett változások hatáselemzése .....	43
2.1. A települési értékleltárban szereplő elemek vonatkozásában releváns rövid és középtávon tervezett változások ismertetése .....	43
2.2. A 2.1. pontban szereplő változások hatásai .....	43
2.2.1. a régészeti örökségre .....	43
2.2.2. a történeti településre, település- és tájszerkezetre .....	44
2.2.3. a települési értékleltárban szereplő műemléki értékekre .....	44
3.Értékvédelmi terv .....	44
3.1. az értékleltárban szerepeltetett értékek megőrzését biztosító szempontok és követelmények.....	44
3.2. az önkormányzati feladatok meghatározása.....	44

# 1. Örökségvédelmi vizsgálat:

## 1.1. A település történeti leírása (a történeti település- és tájszerkezet alakulása, a történeti településmag)

Murarátka község Zala vármegye délnyugati határán a letenyei járásban, a járásközponttól 6 km-re északnyugati irányban, a Mura folyótól északra található. Területén áthalad az M70-es autótút is, lakott területén a 7538-as út halad végig. Az M70-es út déli irányban kerüli a települést, tőle délre a Mura és az országhatár található. A községet ma is sűrű erdők veszik körül a jellegzetes dombos zalai lankákon. A község tájféldrajzi értelemben a Zalai-dombságban belül, az Egerszeg–Letenyei-dombság nevű kistáj települése. A kistáj határait a nyugatról a Kerka-vidék és a Göcsej dombsági tájai, északról a Felső-Zala-völgy, keletről a Principális-völgy, délről pedig a Mura bal parti síkja jelentik. A táj jellegét a meridionális völgyek és a dombsági háta rendszere adja meg. Ezekben a völgyekben gyakran találhatók mocsarak és lápok, melyek nem kedveznek a megtelepedésnek, ezért a települések völgyközi háta lábánál és a dombháton alakultak ki. A völgytalpakat rétként és legelőként, a lankás lejtőket szántóként használták. A nagy csapadékmennyiség miatt létrejövő barna erdőtalajokon és barnaföldeken sűrű erdők, jellemzően bükkösök alakultak ki. Az észak-déli irányú völgyek meghatározták a dombság vízhalózatait is: a felszíni vizek a Mura folyóba tartanak, ami a Dráva leghosszabb mellékfolyója.<sup>1</sup>

A táj erős tagoltságát az is kifejezi, hogy kialakultak a mindennapi életéhez kapcsolt („megélt”) tájak fogalmai és a néprajzban használatos elnevezései: Őrség, Hetés vagy Göcsej, mely utóbbit keletről és délről határolja a szóban forgó terület. Az így megvont határok azonban nem merevek, ezért elmondható, hogy a Göcsejben feltárt néprajzi anyag egész Délnyugat-Dunántúlra jellemző, s a keletre eső zalai települések népi kultúráját is reprezentálja.<sup>2</sup>

A vármegye az aprófalvas térségek közé tartozik, tehát bővelkedik az 500 fő alatti lakosú aprófalvakban, ahol a lakosság 13%-a él. A letenyei járásban az aprófalvak a települések 53,6 %-át teszik ki – Murarátka is ezen települések közé sorolható.<sup>3</sup>

A település neve szláv eredetű személynévből keletkezhetett, a Mura előtag a folyó mellékére utal.<sup>4</sup> A falu első ismert okleveles említése 1353-ból származik, ahol „Ratk” alakban szerepel.<sup>5</sup> A térképeken előforduló megnevezései: Ratk, Ráth Rátk, Rádka, Rátk. Korábbi névalakjai – 1513: Rátka; 1773-1799: Ráth; 1808-1888; Ráth; 1863-1908: Rátka; 1908: Murarátka.<sup>6</sup>

### *Honfoglalás előtti idők*

Murarátka őskori és római kori történetéről nem rendelkezünk pontos adatokkal, de már ezekben a korai időszakokban is lakott volt. 2018-ban a Zárportároló Építési Program (Vas és Zala) projekt

---

<sup>1</sup> MEZŐSI Gábor 2011, 277-278. MEZŐSI Gábor (2011): Magyarország természetföldrajza. Bp. Akadémiai Kiadó.

<sup>2</sup> KÓSA László–FILEP Antal 1978,100-101. KÓSA László–FILEP Antal (1978): A magyar nép táji-történeti tagolódása. (Néprajzi tanulmányok) Bp. Akadémiai Kiadó.

<sup>3</sup> BALOGH András 2004, 113-117. BALOGH András (2004): Az aprófalvasodás idő- és térbeli sajátosságai Magyarországon. In: Abonyiné Palotás Jolán–Komarek Levente (szerk.): 40 éves a Szegedi Tudományegyetem Gazdaság-és Társadalomföldrajzi Tanszék. Szeged. SZTE Gazdaság- és Társadalomföldrajz Tanszék. 113–120.

<sup>4</sup> KISS Lajos 1980, 436; 539. KISS Lajos (1980): Földrajzi nevek etimológiai szótára. Bp. Akadémiai Kiadó.

<sup>5</sup> CSÁNKI Dezső 1897, CSÁNKI Dezső(1897): Magyarország történelmi földrajza a Hunyadiak korában. III. kötet. Bp. Magyar Tudományos Akadémia. Arcanum Digitális Tudománytár.

<sup>6</sup> Jeney Andrásné – Tóth Árpád 1996, 210. Jeney Andrásné – Tóth Árpád (1996): Magyarország történeti statisztikai helységnévtára. 7. Zala megye. Bp. Központi Statisztikai Hivatal.

kapcsán Előzetes Régészeti Dokumentáció (ERD) és próbafeltárás készült. A leletek az őskor és az Árpád-kor idejéből valók.<sup>7</sup> A honfoglalást megelőzően késői avar és szláv népek lakták

### *Középkor*

A honfoglalást követően a településen és annak tágabb területén továbbra is jelentékeny számú népesség él. A honfoglaló magyarok ezen a vidéken határőrizetre rendezkedtek be, ezért a területre a velük érkező idegen, ún. „csatlakozott” vagy „segédnépeket” telepítették be. Erről a XII-XIII. századi oklevelekben előforduló helyiségnévekből következtethetünk. Egyes források szerint például Becsehely – azelőtt Bekcsény – török eredetű név, mert a bekcsi szó törökül őrten jelent.<sup>8</sup> Ezek a török eredetű helynevek a besenyő nép és településeik, vagyis határőrfaluk jelenlétét erősítik.<sup>9</sup> A besenyőknek jelentős kiterjedésű telepei voltak errefelé (pl.: Hetés), de a XII. század végére teljesen elmagyarosodtak. A Zala Vármegyén keresztülhúzó gyepűvonal a Mura Letenyétől délre eső részétől indult északkeleti irányba, majd Bánokszentgyörgy térségében északnyugatra fordulva a Kerka mocsaras, lápos árterületén áthaladva Csesztreg és Ramocsa érintésével áthaladt a vasi határon.<sup>10</sup> Az egyik őrzött átjáró, vagyis „gyepűkapu” Murarátka és Letenyé között lehetett.<sup>11</sup>

1353-ban a székesfehérvári káptalan előtt (Rátki) Gergely fia Gegő elismeri, hogy „Pondulygh” és „Ráthk” nevű birtokokat a veszprémi püspök jogán bírja. Az elsőt még atyja vette (bérbe), s a püspök bármikor kiválthatja, a másikat pedig prediális, illetve feudális címen használja, a rájuk vonatkozó okleveleket pedig bármikor kész a püspöknek bemutatni.<sup>12</sup> Az első okleveles említést követően 1403-ban – birtokos váltás miatt – a falut illetően „Alsowrathk”, „Felsewrathk” megnevezéssel találkozunk, ami azt jelenti számunkra, hogy a domborzati viszonyok és a patak jelenléte már ekkor jelzi azt a tagoltságot, ami a településszerkezetben a mai napig tetten érhető.<sup>13</sup> Szécsi Miklós Alsó-Rátk, Felső-Rátk és Sz.-Benedek birtokokat „a hűtlen Alsórátki Gegő és Miklós (s a Gegő fiai)” birtokosoktól szerzi meg.<sup>14</sup> A század végén (1495) ismét a Rátki család birtokolja.<sup>15</sup>

Mátyás király uralkodása a vármegye fénykorát jelenti. A központi királyi hatalom megszilárdulása a többi megyéhez hasonlóan Zalában is a gazdasági élet fellendülését eredményezte, mezővárosok kialakulása, vásárok, építkezések mutatják a konjunktúrát.<sup>16</sup>

1513-ban említik a falut újból, Lengyeli Kristófnak 1 jobbágyportájával.<sup>17</sup>

### *Újkor*

---

<sup>7</sup> Magyar Nemzeti Múzeum Régészeti Adatbázis, <https://archeodatabase.hnm.hu/hu/node/79633>, 2023. november 1.

<sup>8</sup> PÁLDY Róbert 1938, 23–24. PÁLDY Róbert (1938): Délzala. In: Kelet Népe Féja Géza és Szabó Pál (szerk.) IV. évf. 7. 23–33.

<sup>9</sup> HERÉNYI István 2000, 109–110. HERÉNYI István (2000): Helytörténeti lexikon 800–1400: Magyarország az Árpádok és az Anjouk korában. Velem. Magánkiadás.

<sup>10</sup> BÍRÓ Friderika 2003, 11. BÍRÓ Friderika (2003): A szegek világa. Göcsej néprajza a 18–20. században. Zalaegerszeg. Zala Megyei Múzeumok Igazgatósága.

<sup>11</sup> VÁNDOR László 1996, 12. VÁNDOR László (szerk.) (1996): Képek 1100 esztendő zalai történeteiből. Zalaegerszeg. Zala Megyei Múzeumok Igazgatósága.

<sup>12</sup> NAGY Imre – VÉGHÉLYI Dezső – NAGY Gyula 1886, 538. NAGY Imre – VÉGHÉLYI Dezső – NAGY Gyula (1886): Zala vármegye története. I. kötet. Bp.

<sup>13</sup> Zala megye helytörténeti lexikona. Kézírtas regesztagyűjtemény. 1960-as évek. Zala Megyei Levéltár.

<sup>14</sup> CSÁNKI Dezső 1897. 131;183.

<sup>15</sup> CSÁNKI Dezső 1897. 177.

<sup>16</sup> BILKEI Irén 2009, 23–24. BILKEI Irén (2009): Adatok Zala megye Mátyás-kori történetéhez. In: Publicationes Universitatis Miskolcensis Sectio Philosophica. 2. 23–40

<sup>17</sup> CSÁNKI Dezső 1897.

Zala vármegyében „Rátk” faluban 8 telepesre kiterjedő birtokát I. Ferdinánd 1527-ben „Blasius de Zentlaslo és Petrus de Berend” nemeseknek adományozza Ratk Kristóf és Ferenc hűtlensége miatt.<sup>18</sup>

Murarátka a XVI. században gyéren lakott, 1549-ben a településen csak néhány porta található, tulajdonosai Rátky Miklós, Ferenc és Gáspár.<sup>19</sup> A század folyamán ez a negatív tendencia jellemzi a falut, elképzelhető, hogy bizonyos időszakokra teljesen elnéptelenedik, házai, szőlői pusztulnak. Az ország három részre szakadása, a török meg-megújuló támadásai nem összefogásra, hanem az erős központi hatalom hiánya miatt, saját vagyonuk gyarapítására sarkalja a földbirtokosok legnagyobb részét. 1546-ban Nádasdy Tamás országbíró vizsgálatot rendel el, mert a fent említett Gáspár, Miklós és Ferenc nem akarják kiadni Szentgyörgyvölgyi Borbálának és Annának a közös ős, Veronika asszony után járó jegyajándékot (dós et rés parafernales) és a Rátk faluban lévő birtokjogok megfelelő részét.<sup>20</sup>

1562-ben a veszprémi káptalan egyéb birtokokkal együtt Rátkát is bérbe adja.<sup>21</sup> 1600-ban Kanizsa török kézre került – a török gyakran dúlta, fosztogatta a vidéket.

A zalai jobbágyság elszelléresedése a 16. század közepére nagy méreteket öltött; számuk (3640) a portakénak csaknem 3/4-ére rúgott. Az összeírók 1723 újonnan érkezett, adómentes jobbágyot vettek számba, tömegesen is Letenyén és tartozékain (valamint Kanizsa tágabb környékén), ahol a korábbi épületek a törökök nyújtogatásai miatt mentek veszendőbe. Az új telepések jelentősebb arányban éltek nagy- és középbirtokokon – ott volt több anyagi erő a telepítéshez.<sup>22</sup>

1691-ben Rátkán „Rattky Gáspár és Dániel” egyes birtokaikat 13 évre elzálogosították Gyöngyösi Nagy Ferencnek, aki két év múlva a Kanizsához tartozó javakat megveszi a kamarától. Ez utóbbiakról megtudjuk, hogy Rátka „possessio deserta” - pusztatelek és volt Nádasdy birtok. Területét a muraköziek használják, ez 40 hold rétet jelent és 200 hold erőt, ami makkoltatásra és épületfa kitermelésére alkalmas. 1702-ben I. Lipót adománylevelet állít ki Gyöngyösi Nagy Ferencnek.<sup>23</sup> Nagy Ferenc élete második felét a Kanizsával szembeni végeken, azon belül is a mai Zala (akkor Zala és Somogy) megye területén töltötte különféle katonai tisztségekben, és ott jelentős birtokokat is szerzett. Tisztségére nézve vicegenerális, aki a generálisnak, egy-egy országrész főkapitányának helyettese volt, azonban nem magánalkalmazott, hanem a király nevezte ki. Szolgálatát Batthyány Kristóf, majd ennek fia, Ádám főkapitánysága alatt töltötte.<sup>24</sup>

1717-ben Inkey Miklós a birtokot báró Szapáry Miklósnak engedi át – pusztatelek, területe erdő, makkoltatásra és tűzifa kitermelésre alkalmas, az erdőben széna kaszálható. 1722-ben Pais Andrást iktatták be a birtokban, melynek tulajdonosa a veszprémi püspökség.

1750-ben arról értesülünk, hogy a szeményei plébánia népe több településsel együtt 114 házat tesz ki és Rátk-ot is megemlíti, tehát ekkor már ott is laknak. 1770-ben megtudjuk, hogy a falut nemrég telepítették be, 8 család, számszerűen 37-en lakják, állataik vannak, kukoricát termelnek és 10 széna szekérrel rendelkeznek, szőlő nincs. Kárai vannak a Mura áradásaiból, főként a réteken, és a hegyekből lefolyó esővizekből. Fűzfa bőven van és egyéb fájuk is elegendő.<sup>25</sup>

---

<sup>18</sup> Zala megye helytörténeti lexikona. Kézírtas regesztagyűjtemény. 1960-as évek. Zala Megyei Levéltár.

<sup>19</sup> MAKSAJ Ferenc 1990, 969. MAKSAJ Ferenc (1990): Magyarország birtokviszonyai a 16. sz. közepén. Bp. Akadémiai Kiadó.

<sup>20</sup> BILKEI Irén 2008, 58-59. BILKEI Irén (2008): A zalavári és a kapornaki konventek hiteleshelyi levéltárainak oklevélregesztái 1545-4548. Zalaegerszeg. Zala Megyei Levéltár.

<sup>21</sup> Zala megye helytörténeti lexikona. Kézírtas regesztagyűjtemény. 1960-as évek. Zala Megyei Levéltár.

<sup>22</sup> MAKSAJ Ferenc 1990, 931.

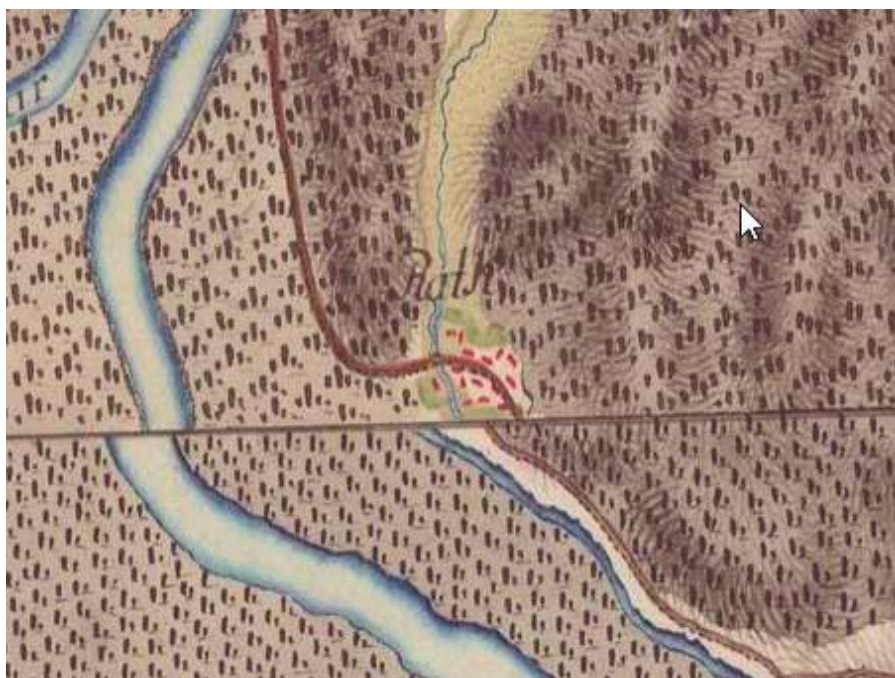
<sup>23</sup> Zala megye helytörténeti lexikona. Kézírtas regesztagyűjtemény. 1960-as évek. Zala Megyei Levéltár.

<sup>24</sup> IVÁNYI Emma 1983, 115–118. IVÁNYI Emma (1983): Gyöngyösi Nagy Ferenc vicegenerális. In: Közlemények Zala megye közgyűjteményeinek kutatásaiból 1982-1983. Zalai gyűjtemény 18. 115–129.

<sup>25</sup> Zala megye helytörténeti lexikona. Kézírtas regesztagyűjtemény. 1960-as évek. Zala Megyei Levéltár



A 18. sz. végén Vályi András a falut „Ráth vagy Ratk” néven említi, „ földes Ura *Ples Uraság*, lakosai katolikusok, és másfélék, fekszik Felső Szenyének szomszédságában, mellynek filiája; határja is hozzá hasonló.<sup>26</sup> „Ples Uraság” Bless Jánossal azonos, valamint tulajdonos még Keresztúry József, a lakosok között 74-en római katolikus vallásúak.<sup>27</sup>



1. Murarátka / Rath az Első katonai felmérésen 1782-1785. - Forrás: <https://maps.arcanum.com>



2. Murarátka a Második katonai felmérésen 1819-1869. - Forrás: <https://maps.arcanum.com>

---

<sup>26</sup> VÁLYI András (1796-1799.): Magyar Országnek leírása. 1-3. köt. Online tartalom: Arcanum Digitális Tudománytár.

<sup>27</sup> SZASZKÓÉ dr. Sin Aranka – BREINERNÉ Varga Ildikó (szerk.) (1996): Magyarország történeti helységnévtára Zala megye (1773-1808.) I. Bp. Központi Statisztikai Hivatal Könyvtár és Dokumentációs Szolgálat

Az Első katonai felmérés térképén Rath felirattal a hegyekkel és erdőkkel körülvett falut láthatjuk. A K-Ny-i irányban az út, É-D-i irányban a Rátka-patak osztja ketté a települést. Házai rendezetlen, halmazos szerkezettel helyezkednek el a területen, melynél a jelölt 15 ház pontosságát illetően is komolyan vehető.

1793-ban a faluban birtokosok Meskó B. és Sill Ferenc. 1802-ben már 113-an lakják, a birtokosok Inkey Imre és Sill Ferenc, a faluban 18 ház található. Az 1828-as összeírás alapján megtudjuk, hogy 10 ház áll a faluban, egyetlen jobbágytelek sincs benne, viszont már van szőlőjük, amit hegyvámmal terheltek és „előfogatokat állítanak” vagyis fuvarozásból is némi jövedelemre tehetnek szert. 1830-ban a földesúr Inkey Imre, a lakosok száma 145, ebből 5 fő zsidó, a többi római katolikus vallású.<sup>28</sup>

A Második katonai felmérésen a Mura árterét kivéve már minden irányban látunk házakat: az utak mellett és a patakparton is. Az út mentén szabályosan sorakoznak a házak, de ami szembetűnő, hogy a településtől keletre a szőlőhegyen szabályszerű, a hegygerinccel párhuzamos utcákat alakítottak ki, melyeknél kétoldalt sorban állnak a pincék. A „Veliki kut” mellett murai vízre telepített malmot találunk, a faluból vezetett hozzá út.

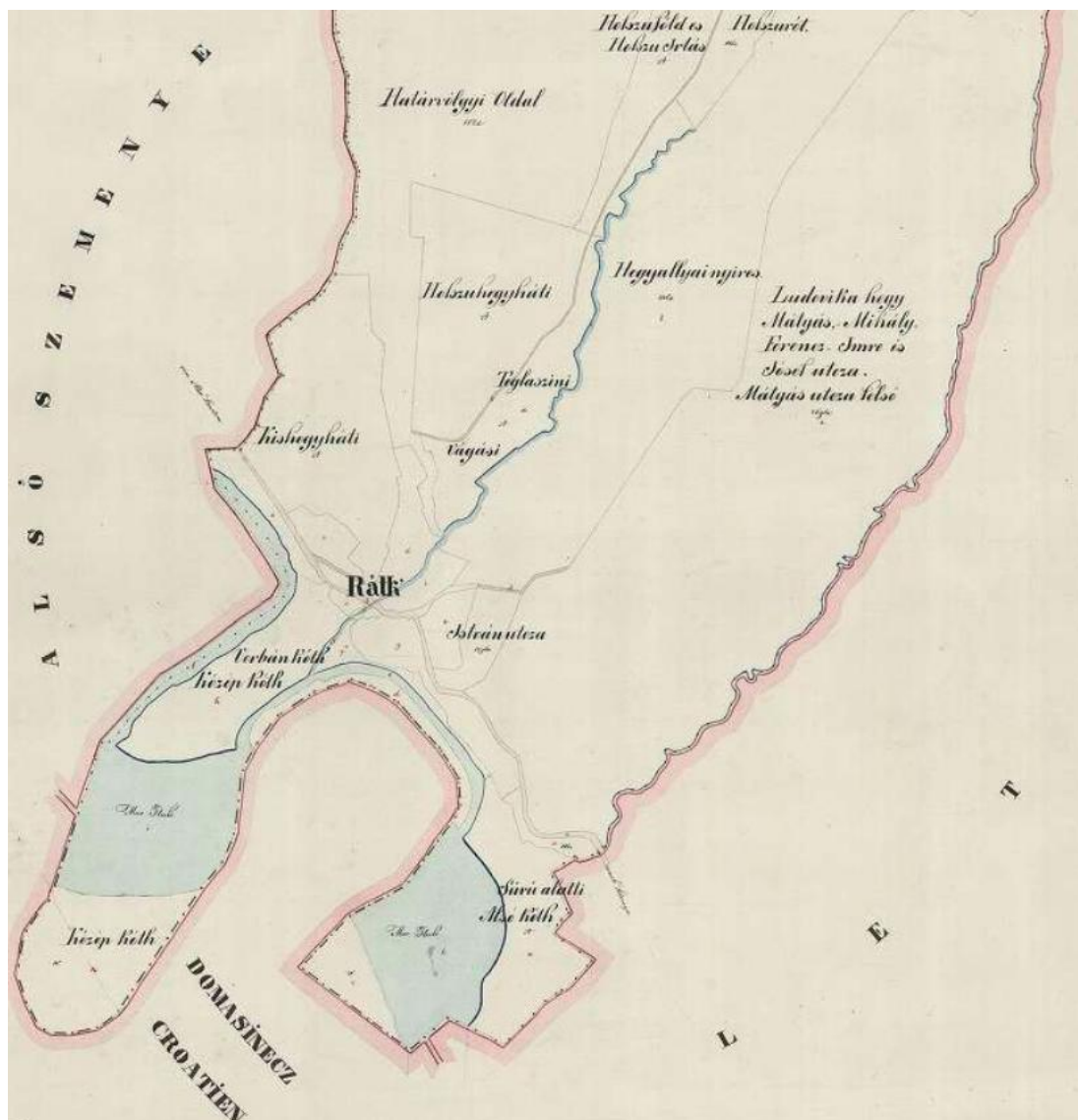
Fényes Elek 1851-ben feljegyzi, hogy Ráth a Mura mellett, Szemenyéhez közel helyezkedik el, 141 katolikus lakja.<sup>29</sup>

---

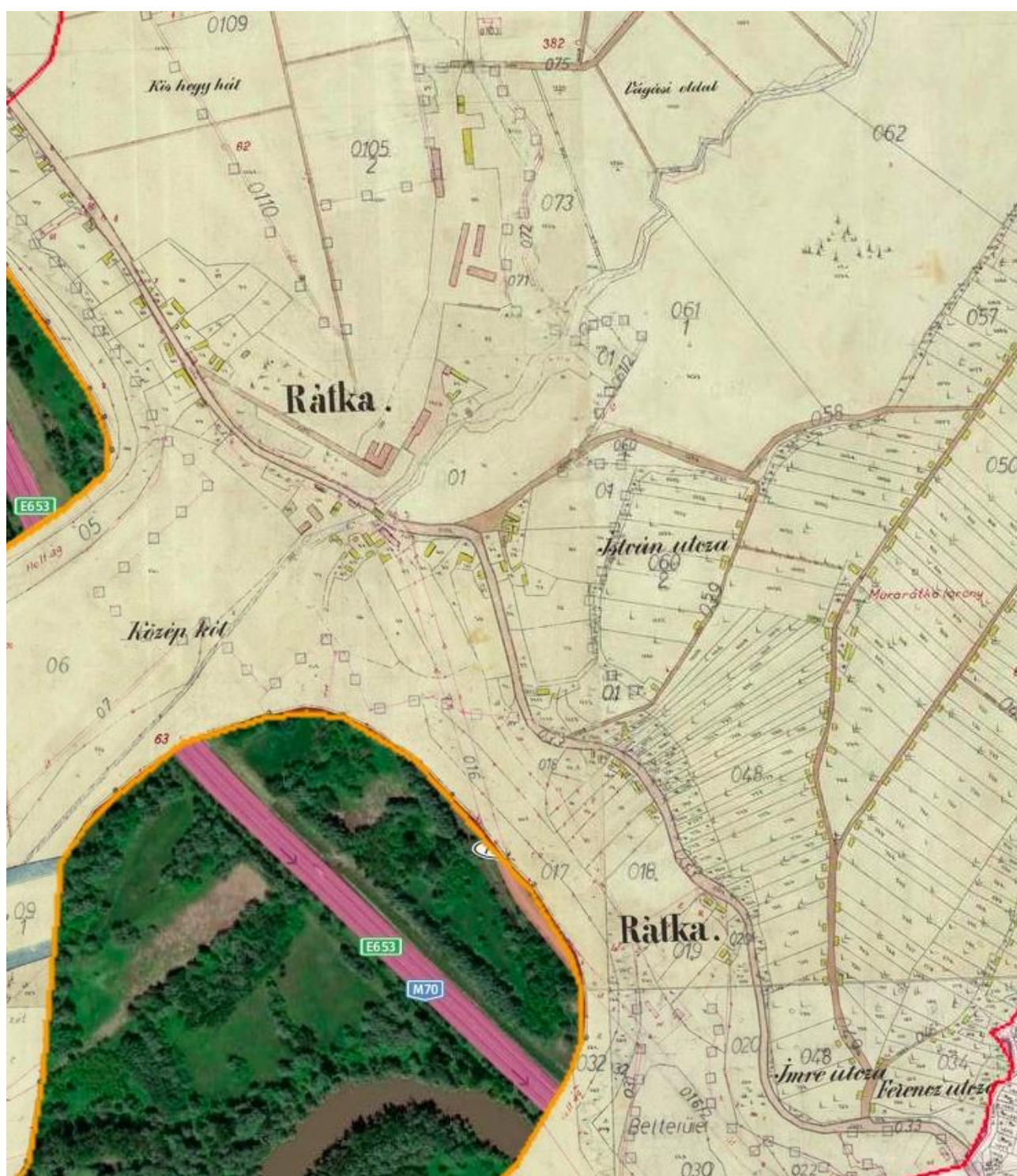
<sup>28</sup> Zala megye helytörténeti lexikona. Kézírtos regesztagyűjtemény. 1960-as évek. Zala Megyei Levéltár

<sup>29</sup> FÉNYES Elek (1851): Magyarország geographiai szótára, melyben minden város, falu és puszta betűrendben körülményesen leíratik. I-IV. köt. Pest. Kozma Vazul. 1851. Online tartalom: Arcanum Digitális Tudománytár.



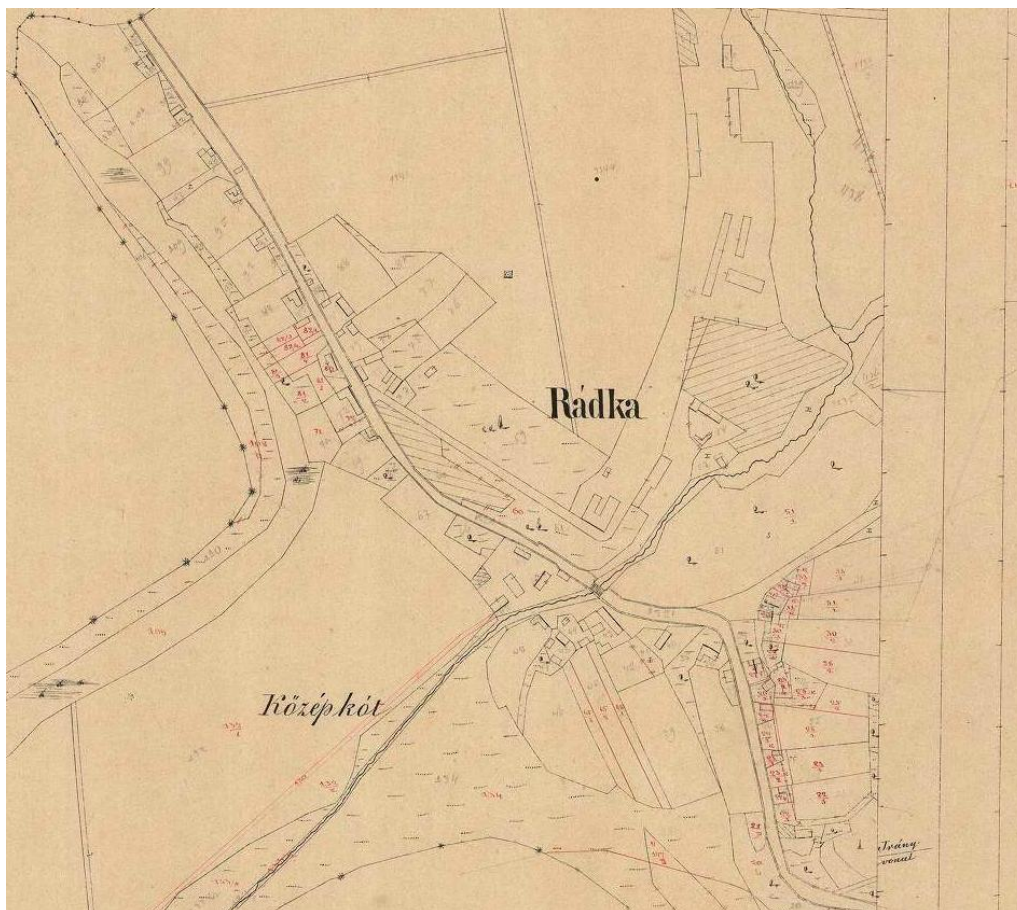


3. Rátki kataszteri térképe 1853. - Forrás: <https://maps.hungaricana.hu>



4. Murarátka / Rátka kataszteri térképe 1864. - Forrás: <https://maps.hungaricana.hu>





5. Murarátka kataszteri térképe 1864. - Forrás: <https://maps.hungaricana.hu>

Az 1864-es kataszteri térképen részletes képet kapunk a településről. A téglalapok kevés, melyek a falu központi részén találhatók, a többi épület fából készült. A falu északnyugati vége az út mellett szabályos telekosztást mutat, de ezek a telkek az áradások miatt nem szűkek és hosszúak, ahogy azt a fésűs beépítésnél megszokhattuk, hanem inkább szélesek téglány alaprajzúak. A szőlőhegyen szabályos telekosztással az út mellett boronafalú pincék sorakoznak.

1897-ben a tulajdonos Inkey Nándorné báróné, haszonbérlet Stern Zsigmond.<sup>30</sup> A 19. század végi filoxéra vész Zala vármegyében is kipusztította az addigi szőlőterületek nagy részét, ezt követően a korábban jövedelmező bortermelés hanyatlásnak indult. A Harmadik katonai felmérésen és az 1941-es felmérésen a falu változatlan szerkezettel és kiterjedéssel látható.

Murarátka határában lévő Rátka-pusztá területén, ahol egykor üvegcsűr állt, 1979-ben Molnár László régészeti leletmentést végzett. E XIX. század eleji üveghuta egykori területét az 1945-ös földreform során kiosztották, s az addig bolygatatlanul hagyott területet szántani kezdték. Az intenzív mezőgazdasági művelés következtében a föld alatti maradványok elpusztultak, s miután az erózió miatt egyre süllyedt a talaj szint, a leletmentés során csak foltokban lehetett nyomát találni az egykori műhelynek. A leletmentés egyedüli eredménye, hogy a rátkai üveghuta termékeiből sikerült töredékeket megmenteni. Ily módon az 1806-1812 közt működött üvegolvasztó kemencéinek jellege ismeretlen maradt.<sup>31</sup>

<sup>30</sup> Zala megye helytörténeti lexikona. Kéziratok regesztagyűjtemény. 1960-as évek. Zala Megyei Levéltár

<sup>31</sup> CSIFFÁRY Gergely 2006, 247. CSIFFÁRY Gergely (2006): A magyarországi üveghuta-ásatások eredményei. In: Magyarország üvegipara. Studia Agriensia 25. 1920-ig. Eger. Heves Megyei Múzeumi Szervezet, Dobó István Vármúzeum, Eger



6. Murarátka / Rátka a Harmadik katonai felmérésen 1896-1887. - Forrás:  
<https://maps.arcanum.com>

## XX. század

Az I. világháború idején a zalai honvédek hősiiesen harcoltak az orosz, majd az olasz fronton, míg az otthon maradottak egyre nehezebben tudtak eleget tenni a beszolgáltatási és az adókötelezettségnek. Emléküket a faluban felállított emléktábla és emlékmű őrzi.<sup>32</sup>

A trianoni békeszerződés nyomán a damasi határból 50 kt. holdat csatoltak a községhez. 1925-ben a faluban már van iskola, az orvos Letenyén található, van kocsmá, az iparosok 2 kovács, 2 cipész, 1 kocsmáros, 1 köteles.<sup>33</sup>

A két világháború közötti időszakról Páldy Róbert Délzala című tudósításából megtudjuk, hogy a lakosság szíkatolikus, elzárt falvakban él, ezért nem jut hozzá az alapvető szolgáltatásokhoz. A járás területén nincs vasút, a legközelebbi állomások 8-30 km távolságra találhatók. Az autóbusz-közlekedés fejlesztése az 1920-as évek végétől és az 1930-as évek elejétől indult meg Zalában. Az autóbuszjárat azonban eléggé gyér és drága, az utak rossz minőségűek, ősszel és tavasszal járhatatlanok. Zajk, Murarátka, Valkona a külvilággal zavartalan módon csak nyáron van összeköttetésben, mert télen szánon vagy csak a keményre fagyott úton válik megközelíthetővé, esős időben pedig hetekig el vannak zárva. Feljegyzi, hogy a vidéken a lakóházak fele cserépfedésű, fele szalmafedést kap, a padló deszka és föld, villanyvilágításról szó sincs és petróleumot is keveset használnak. A táplálkozás egyoldalú és rendszertelen.<sup>34</sup>

A II. világháború során a letenyei járásból származó honvédek a nagykanizsai 9. könnyű hadosztály 17. és 47. gyalogezred kötelékében kerültek az orosz frontra 1942-ben. A szovjetek ellentámadása

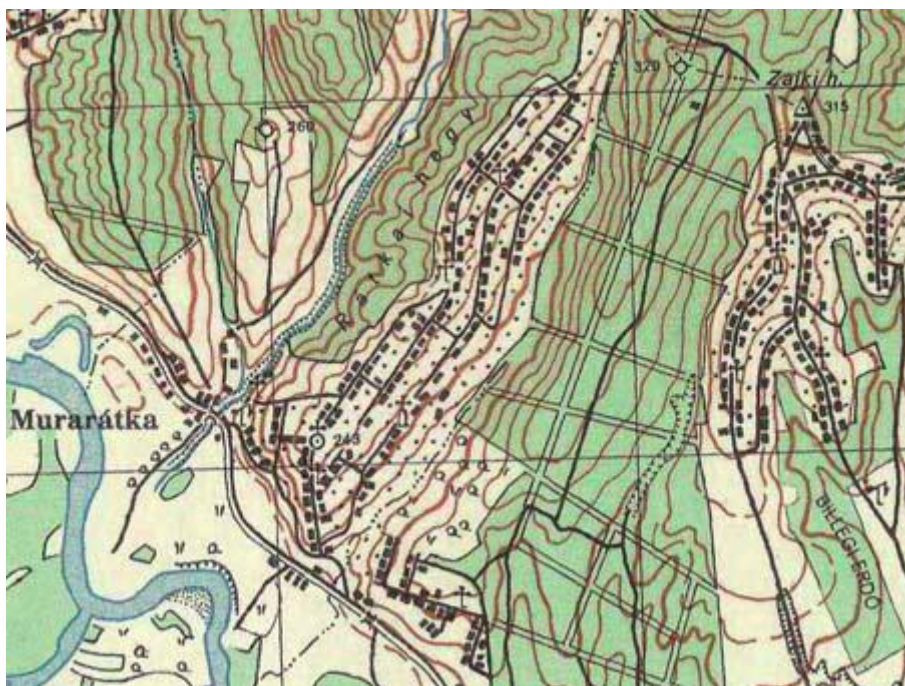
<sup>32</sup> KERECSENYI Edit – TÓTH Oszkár 1992, 62-63. KERECSENYI Edit – TÓTH Oszkár (1992): Letenye története. Letenye. Letenye Városi Önkormányzat Polgármesteri Hivatala

<sup>33</sup> Zala megye helytörténeti lexikona. Kézírtas regesztagyűjtemény. 1960-as évek. Zala Megyei Levéltár

<sup>34</sup> PÁLDY Róbert 1938, 24-29.



során súlyos veszteségeket szenvedtek, így 1943 májusában a 13000 katonából mindössze 1747-en érkeztek vissza Nagykanizsára.<sup>35</sup>



7. Murarátka az 1941-es katonai felmérésen - Forrás: <https://maps.arcanum.com>



8. Murarátka Magyarország katonai térképén 20. második fele.

Az előrenyomuló szovjet csapatok 1945 márciusában érték el a megyét és rövid idő alatt el is foglalták. A települések gazdasági helyzete a háború után rendkívül rossz volt, mivel az erőforrásokat a „Dél” német hadseregcsoport mint felvonulási és utánpótlási területet kimerítette, a lakosságot igás

<sup>35</sup> KERECSENYI Edit – TÓTH Oszkár 1992, 71.

állataitól megfosztotta.<sup>36</sup> A földreform keretén belül 1945-ben földosztás zajlik Murarátkán, a földhöz juttatott gazdák száma 139 fő. 1947-től a falu autóbusz összeköttetéssel rendelkezik de vasútállomás csak 30 km-re, Nagykanizsán található. Az 1949-es népszámláláskor a házak száma 164, a lakosság száma elérte a 769 főt, iskolájuk két tantermes. A szőlőhegyen 90 házban 379-en éltek.<sup>37</sup>

1953-ban kapott villanyvilágítást, 10 esztendővel később törpe vízművet a falu.<sup>38</sup>

Az 1956-os események Murarátkát is elérték. Október 26-án Lovászból teherautóval tüntetők érkeztek, a tanácsháza irodáiban az iratokat elégették és távoztak. A községben október 28-án gyűlést tartottak, megalakult a forradalmi tanács és a nemzetőrség, másnap Zajdáról fegyvereket hoztak a nemzetőrség számára.<sup>39</sup>

1957-ben a közút, 1968-ban a bekötőút készült el, 1959-ben művelődési házat adtak át. 1960-tól könyvtár is működik a településen, a mozi 60 fő befogadóképességgel rendelkezett. Orvosi rendelő 1960-tól áll a betegek rendelkezésére, napjainkban hetente egyszer rendel itt a háziorvos. 1960-ban a kiépített belterületi utak és utcák aránya 50% volt, mára szinte valamennyi út (98%) burkolt, portalanított. Vezetékes vízzel ellátott a község szinte minden háza. A szervezett hulladékgyűjtés és -ártalmatlanítás megoldott.<sup>40</sup>

A hatvanas években a lakosságszám csökkenni kezdett, a faluban már csak 681-en a szőlőhegyen 230-an laktak. 1962-ben megszűnt az általános iskola felső tagozata. 1965-ben a Dombvidék TSZ 150 taggal rendelkezett, telephelye a településtől északkeletre volt megtalálható<sup>41</sup>

---

<sup>36</sup> BÉLI József 1977, 37. BÉLI József (1977): Az 1945-ös földreform végrehajtása Zala megyében. Zalai gyűjtemény. 4. sz. Zalaegerszeg. Zala megyei Levéltár.

<sup>37</sup> Zala megye helytörténeti lexikona. Kézírtas regesztagyűjtemény. 1960-as évek. Zala Megyei Levéltár

<sup>38</sup> Murarátka története a Wikipédián. Online tartalom: <https://hu.wikipedia.org/wiki/Murar%C3%A1tka> Letöltés ideje: 2023.11.02.

<sup>39</sup> CSOMOR Erzsébetné – KAPILLER Imre 2004, 128. CSOMOR Erzsébetné – KAPILLER Imre (szerk.) (2004): '56 zala megyei kronológiája és személyi adattára I. Zalaegerszeg. Zala megyei Levéltár.

<sup>40</sup> Murarátka története a Wikipédián. Online tartalom: <https://hu.wikipedia.org/wiki/Murar%C3%A1tka> Letöltés ideje: 2023.11.02.

<sup>41</sup> Zala megye helytörténeti lexikona. Kézírtas regesztagyűjtemény. 1960-as évek. Zala Megyei Levéltár



## 1.2. A település régészeti örökségének felmérése újonnan beépítésre szánt területnek kijelölt terület esetén terepbejárással

Az örökségvédelmi hatástanulmány régészeti szakterületi része a kulturális örökség védelmével kapcsolatos szabályokról szóló 68/2018. (IV. 9.) Kormányrendeletben (továbbiakban Korm. r.) foglalt tartalmi követelményeknek megfelelően készült. A régészeti lelőhelyekre vonatkozó adatok csak a készítés időpontjában rendelkezésre álló kutatási adatokat tükrözik. Újabb régészeti jelenség, lelőhely esetleges előfordulása nem kizárható, mely új helyzeteket eredményezhet.

Magyarország Alaptörvénye Alapvetésének P) cikke alapján: „A természeti erőforrások, különösen a termőföld, az erdők és a vízkészlet, a biológiai sokféleség, különösen a honos növény- és állatfajok, valamint a kulturális értékek a nemzet közös örökségét képezik, amelynek védelme, fenntartása és a jövő nemzedékek számára való megőrzése az állam és mindenki kötelessége.”

### 1.2.1. A régészeti örökség védelmére vonatkozó jogszabályok

#### Nyilvántartott lelőhelyek:

A kulturális örökség védelméről szóló 2001. évi LXIV. törvény (a továbbiakban: Kötv.) 8.§ (1.) bekezdése, valamint 11.§ (2.) bekezdése alapján a nyilvántartott régészeti lelőhelyek a törvény erejénél fogva általános védelem alatt állnak. A védetté nyilvánított régészeti lelőhelyeket *kiemelten vagy fokozottan védett régészeti lelőhely* kategóriába kell sorolni (Kötv. 13. § (3)). Kiemelten védett az a lelőhely, mely kivételes tudományos jelentőséggel, és nemzetközi vagy országos szempontból kiemelkedő fontossággal bír. Fokozottan védett az a régészeti lelőhely, melynek tudományos jelentősége megállapítható, és egy nagyobb tájegységre nézve kiemelkedő fontossággal bír (Kötv. 13. § (4)).

„A kulturális örökség a nemzet egészének közös szellemi értékeit hordozza, ezért megóvása mindenkinek kötelessége. Tilos a kulturális örökség elemeinek veszélyeztetése, megrongálása, megsemmisítése, meghamisítása, hamisítása.” (Kötv. 4.§ (1.) bekezdés)! „A kulturális örökség védelme közérdek, megvalósítása közreműködési jogosultságot és együttműködési kötelezettséget jelent az állami és önkormányzati szervek, a nemzetiségi szervezetek, a vallási közösségek, a civil és gazdálkodó szervezetek, valamint az állampolgárok számára.” (Kötv. 5. § (1) bekezdés).

Erre való tekintettel a településfejlesztés során a megvalósítandó, földmunkával járó beruházásokat az alábbi jogszabályok figyelembevételével kell tervezni:

A nyilvántartott régészeti lelőhelyeken megvalósuló tevékenység, építmény, létesítmény engedélyezésére irányuló hatósági eljárásokban a Korm. r. 3. § a) pontja alapján a Zala Vármegyei Kormányhivatal Építésügyi, Örökségvédelmi, Mérésügyi és Műszaki Biztonsági Főosztály Építésügyi és Örökségvédelmi Osztályát, mint szakhatóságot (továbbiakban: szakhatóság) kell megkeresni. A Korm. rendelet 21.§ (1) bekezdésének értelmében nyilvántartott régészeti lelőhelyen állapotromlással – a réteg vagy rétegsor átvágása, a történeti összefüggés megszüntetése, a régészeti leletek eredeti helyükről történő elmozdítása régészeti feltárás nélkül – járó tevékenység csak a szakhatóság engedéllyel végezhető.

A Kötv. 22. §. (3) bekezdése szerint a régészeti lelőhelynek a beruházással kapcsolatos földmunkával érintett részén az örökségvédelmi hatóság által előírt módszerekkel (régészeti megfigyelés, próbafeltárás, illetve teljes felületű megelőző régészeti feltárás) megelőző régészeti feltárást kell végezni.

- Régészeti megfigyelés

A Kötv. 22. § (3) bekezdés a) pontja értelmében, ha a tervezett tevékenység nem vagy csak csekély mértékben érinti a nyilvántartott régészeti lelőhelyet és a régészeti örökség elemeit; ha a régészeti örökség elemeinek előfordulása szórványos; ha a beruházással kapcsolatos földmunka mélysége nem éri el a régészeti örökségi elemek jelentkezési szintjét; ha a nyilvántartott régészeti lelőhely beruházással érintett területét korábban földmunkával bolygatták, illetve ha a beruházás műszaki jellege miatt a régészeti feladatellátás más módon nem végezhető el, régészeti megfigyelést kell előírni. A földmunkák közben végzendő régészeti megfigyelés (Kötv. 7. § 36. pont) célja a beruházás földmunkájának régész által a helyszínen történő folyamatos figyelemmel kísérése, szükség esetén a régészeti bontómunka elvégzése és dokumentálása.

• Próbafeltárás

A Kötv. 22. § (3) bekezdés b) pontja szerint próbafeltárást lehet előírni, ha előzetes régészeti dokumentáció nem áll rendelkezésre, vagy annak készítéséhez jogszabályban meghatározottak szerint nem végeznek próbafeltárást, továbbá földkiemeléssel nem járó alapozási technikával tervezett beruházás valósul meg, illetve a nyilvántartott régészeti lelőhely jellege, intenzitása, térbeli kiterjedése vagy rétegsora nem ismert.

• Teljes felületű feltárás

A Kötv. 22.§ (3) bekezdésének c) pontja alapján teljes felületű feltárás írható elő, amennyiben a beruházással érintett lelőhely vagy lelőhelyrész hazánk múltjának kiemelkedő fontosságú forrása, illetve ha a beruházás történeti városmag területén valósul meg, továbbá – a Kötv. 22.§ (3) bekezdésének d) pontja szerint – ha a feltárás a tudományos ismereteket várhatóan jelentős új eredményekkel gazdagítja.

A hatóság a Kötv. 22. § (4) bekezdése alapján a régészeti feladatokat a lelőhely különböző részei vonatkozásában eltérően is meghatározhatja. A Kötv. 19. § (3) bekezdés szerint a régészeti feltárások költségeit – a mentő feltárás kivételével – a 10. § (1) bekezdésére figyelemmel annak kell fedeznie, akinek érdekében a feltárás szükségessé vált. A régészeti szakfeladatok elvégzésére jogosult intézményről a Kötv. 20.§ (4) bekezdés és a Kötv. 22.§ (5) bekezdésének b) pontja rendelkezik.

A beruházó költségviselését a Kötv. 19.§ (3) bekezdése írja elő. A Kötv. 19.§ (4) bekezdés értelmében a régészeti feladatellátás hatósági ár alapján végezhető. A hatósági árakat a Korm. r. 8. melléklete tartalmazza.

A földmunkával járó *beruházások előkészítése során előzetes régészeti dokumentáció* (a továbbiakban: ERD) készíthető (Kötv. 22.§ (2) bekezdése szerint), különösen a földterület-kiválasztáshoz és nyomvonal-kijelöléshez; nem nagyberuházás esetén a beruházó feltárássra jogosult intézményt bízhat meg ERD elkészítésével.

Nagyberuházások esetén az örökségvédelmi jogszabályok a tervezés és engedélyeztetés során ERD elkészítését írják elő (Kötv. 23/C § (1) bekezdése). Az ERD feladata a tervezett beruházás teljes területe régészeti érintettségének egyértelmű tisztázása, az érintett lelőhely(ek) jellegének, korának, kiterjedésének és intenzitásának vizsgálata, valamint az ebből következően elvégzendő régészeti feladatellátás formájának, idő- és költségvonzatainak és a feltárássra jogosult intézmények kijelölése. Az ERD készítéséhez műszeres lelőhely-, illetve leletfelderítés, valamint terepbejárás és próbafeltárás kapcsolódik. Az ERD készítésére a kijelölt örökségvédelmi szerv a Kötv. 23/C § (3) bekezdése, valamint az Korm. r. 3.§ (3) bekezdése alapján jelenleg a Nemzeti Régészeti Intézet jogosult. A Nemzeti Régészeti Intézet feltárási projekttervet készít (Kötv. 23/D § (1)-(5) bekezdések), melyet a beruházó véleményezhet, módosítását, kiegészítését javasolhatja, véleményét figyelembe kell venni.

A Nagyberuházásokra vonatkozó további jogszabályi előírás, hogy a Kötv. 23/E (5) bekezdése, és a Korm. r. 43 § (3) bekezdés szerint a Nagyberuházás esetén a kivitelezés során a régészeti feltárások területén kívül régészeti megfigyelést kell biztosítani.

Nagyberuházásokkal összefüggő régészeti feladatellátás esetében a Korm. r. 37-45. §-ai alapján kell eljárni.

#### **Régészeti érdekű területek:**

A Kötv. 7.§ 29. pontja szerint régészeti érdekű területnek, azaz jelenleg nem tényleges, de lehetséges lelőhelynek minősül minden olyan terület, ahonnan régészeti emlék és leletek előkerülése várható. Elsősorban olyan egykori források, a vízfolyások, erek és folyók árvízmentes partvonulatai közelében fekvő területek, melyek korábbi időszakokban megtelepedésre alkalmasak voltak.

Régészeti érdekű területnek számít a már ismert lelőhelyek közvetlen környéke is, mivel a régészeti lelőhelyek kiterjedése általában nem állapítható meg pontosan.

A régészeti örökség védelme érdekében ezért minden esetben különös gonddal kell eljárni az építési és művelési ág változási engedélyek kiadásakor, mivel bármilyen, a föld felszíne alá mélyedő kivitelezési munkával a régészeti örökség elemei pusztulhatnak el.

#### **Váratlanul előkerülő régészeti emlékek:**

A régészeti érdekű területen előkerült, illetve egyéb, váratlanul előkerült régészeti leletek, lelőhelyek esetében a Kötv. 24. § (1)-(5) bekezdések szerint kell eljárni. Törekedni kell a régészeti örökség elemeinek helyszíni megőrzésére, az ingatlan tulajdonosának, az építtetőnek és a kivitelezőnek az általa folytatott tevékenységet az előkerülés után a hatóság intézkedéséig haladéktalanul fel kell függeszteni, gondoskodnia kell a helyszín és a lelet őrzéséről, valamint a jegyzőn keresztül értesítenie kell a Zala Vármegyei Kormányhivatal Építésügyi, Örökségvédelmi, Mérésügyi és Műszaki Biztonsági Főosztály Építésügyi és Örökségvédelmi Osztályát, illetve a régészeti tevékenység elvégzésére jogosult intézményt (Thúry György Múzeum, 8800 Nagykanizsa, Zrínyi Miklós u. 62.). Amennyiben szükséges, a feltárássra jogosult szerv köteles a mentő feltárást haladéktalanul megkezdni, és folyamatosan – az elvárható ütemben – végezni, az előkerült régészeti leletet ideiglenesen elhelyezni. Ha a mentő feltárást nem lehet 30 nap alatt elvégezni, a hatóság ideiglenes védelem alá helyezheti a területet.

A régészeti lelőhelyek megrongálását, megsemmisítését, gondatlan kezelését a Kötv. 82. § alapján szankcionálják.

### **1.2.2. Kutatási előzmények**

A hatástanulmány régészeti szakterületi rész összeállítása során a szakirodalmi adatok mellett a zalaegerszegi Göcseji Múzeum Adattárában, a Miniszterelnökség Örökségvédelmi Nyilvántartási Osztálya által vezetett közhiteles nyilvántartásban, valamint a Magyar Nemzeti Múzeum online régészeti adatbázisában (<https://archeodatabase.hnm.hu/>) szereplő, Murarátka területére vonatkozó nyilvántartott régészeti lelőhelyek adatait vettem figyelembe.

Murarátka községre vonatkozóan eddig még nem készült olyan monográfia, amely átfogóan bemutatta volna a település teljes történeti, néprajzi és régészeti forrásait. Teljes, szisztematikus régészeti topográfia sem áll rendelkezésre.

Régészeti jellegű munkát a Záportároló építési program – Zala és Vas megye (Murarátka) beruházás kapcsán 2018-ban a Budavári Ingatlanfejlesztő és Üzemeltető Nonprofit Kft. által elkészített ERD részeként végeztek. A Tokai Zita Mária által vezetett próbafeltáráson Murarátka–Gulya-völgy néven új régészeti lelőhelyet azonosítottak, mely során egy Árpád-kori objektumot tártak fel. A kivitelezést kísérő régészeti megfigyelés során Eke István újabb Árpád-kori objektumot tárt fel, továbbá azonosította az 1806-1812 között a Rátka-patak partján működő üveghuta maradványait.

### 1.2.3. Régészeti terepbejárás

A kulturális örökség védelmével kapcsolatos szabályokról szóló Korm. r. az újonnan beépítésre szánt területek esetén kötelező érvénnyel írja elő a település régészeti örökségének terepbejárással való felmérését. Új beépítésre szánt terület kijelölése az 59 hrsz-ú ingatlanon történik.



Az érintett ingatlanon régészeti terepbejárást és helyszíni szemlét végeztem 2025. 05. 10-én. A vizsgált terület részben a Rátka-patak mentén húzódó völgyben, illetve domboldalon helyezkedik el, mely örökségvédelmi szempontból régészeti érdekű területnek tekinthető.



*Az 59 hrsz-ú ingatlan délről fotózva*

Az 59 hrsz-ú ingatlan eddig ketté volt osztva lakó- és zöldterületté, a változtatás során a telek teljes területében lakóterületi övezetbe lesz sorolva. A Rátka-patak menti völgy ezen szakasza dús növényzettel fedett, a vakondtúrásokban nem figyeltem meg régészeti korú leletet.



*Az 59 hrsz-ú ingatlan délről fotózva*

#### **1.2.4. A védetté nyilvánított régészeti lelőhelyek és a nyilvántartott régészeti lelőhelyek**

A régészeti lelőhelyek pontos kiterjedése, intenzitása pusztán felszíni vizsgálatokkal (pl. terepbejárásos lelőhely lokalizáció) csak hozzávetőlegesen állapítható meg. A felszíni lokalizációt erőteljesen korlátozó tényezők (pl. vegetáció, beépítés, elfedés, stb.) miatt számos esetben kizárólag a korábbi megfigyelésekre támaszkodhatunk a régészeti érintettség meghatározásánál. A lelőhelyek pontosabb méretéről, intenzitásáról és jelentőségéről csak régészeti feltárás után lehet pontos információkkal szolgálni.

Murarátka település területén található régészeti lelőhelyekről a hatástanulmány készítésének időpontjában az alábbi információkkal rendelkezünk: a település közigazgatási területéről 1 nyilvántartott, általános védelem alatt álló régészeti lelőhelyet ismerünk.

##### **1. Murarátka–Gulya-völgy; A lelőhely azonosítója: 94809**

**A lelőhely helye, elhelyezkedése:** a mellékelt térképen berajzolva

**Érintett ingatlanok:** Murarátka 031/5, 031/6, 031/7, 031/8, 032, 038/6 hrsz.

**A lelőhely kora és jellege:** Szórvány – őskor; Telepnyom – Árpád-kor

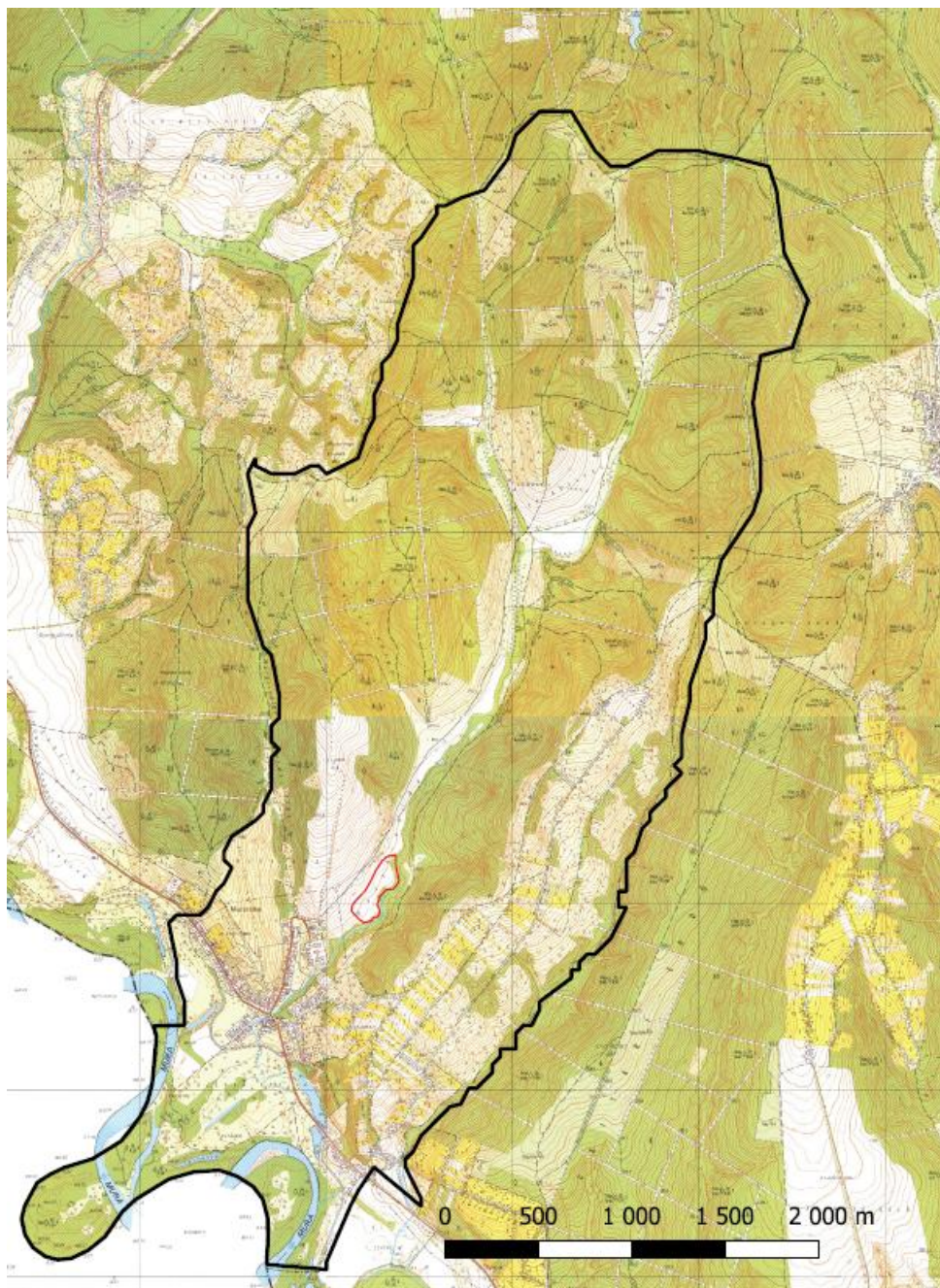
**A lelőhelyen végzett régészeti tevékenység:**

Próbafeltárás – Tokai Zita Mária, 2018

Régészeti megfigyelés – Eke István, 2019

**Irodalom:** Eszes Adrienn: ERD-Záportároló építési program-Murarátka, 2018.





*Ismert régészeti lelőhely Murarátka területén – EOV térképlapon*

#### *1.2.5. Területhasználat és terület állapota a kulturális örökség összefüggésrendszerében*

A településen található lelőhelyeket az alábbiak szerint hasznosítják:

	<b>Régészeti lelőhely</b>	<b>Hasznosítás</b>
1.	Murarátka, Gulya-völgy	részben mezőgazdasági terület, részben vízgazdálkodási terület

A településen ismert egyetlen régészeti lelőhely nagyrészt mezőgazdasági területen található, részben vízgazdálkodási terület.





*Murarátka, Gulya-völgy régészeti lelőhely  
elhelyezkedése Google Satellite térképen*



*Murarátka, Gulya-völgy régészeti lelőhely  
déleletről fotózva*

### **1.3. A védett műemléki értékek települési értékleltára, értékkataszter**

#### **1.3.1. a világörökségi, és a világörökségi várományos helyszínek és területek,**

Világörökségi, és világörökségi várományos helyszínek és területek nem találhatók Murarátka község közigazgatási területén.

#### **1.3.2. az országos építészeti örökség elemei,**

Az országos építészeti örökség elemei nem találhatók Murarátka község közigazgatási területén.

#### **1.3.3. a védetté nyilvánított régészeti lelőhelyek és a nyilvántartott régészeti lelőhelyek**

### **1.4. A helyi építészeti örökség települési értékleltára, amely értékkataszterben az önkormányzati főépítész által meghatározottak szerint tartalmazza a helyi építészeti örökség országos vagy helyi védelemre méltó elemeit**

#### **1.4.1. településszerkezet**

A faluszerkezet jellemzőit döntő módon befolyásolták a táj természeti adottságai. Murarátka a betelepítések következtében csak a XIX. század elején kezdett növekedni, szaporodtak a házak és ekkor jött létre a szőlőhegy. A falu nem tudott szabályos szerkezettel növekedni az ártér, a hegyek és a patak völgy jelenléte miatt, ezért kifejezetten faluközpontból nem beszélhetünk. Amennyiben mégis központot keresnénk, akkor azt a közigazgatási területek jelölik ki, de a patak völgy a településszerkezetet itt is megszakítja. Azt mondhatjuk, hogy a település magja őrzi a szabálytalan halmazos szerkezetet, a távolabbi leágazó utcákban alakult ki szabályos, az út vonalára merőleges telekszerkezet fésűs beépítéssel. Ezek mértéke az egészhez képest azonban csekély és a nagy távolságok miatt szakadozottnak tűnik. A szőlőhegy betelepítése szabályos utcákkal és telekszerkezettel történt, alapterülete nagy, képe karakteresen elkülönül a falutól.



9. Murarátka egy 1969-ban készült légifelvételen (Forrás: fentrol.hu)



10. Murarátka egy 1978-ban készült légifelvételen (Forrás: fentrol.hu)

### **1.1.1. telekstruktúra és az utcavonal-vezetés**

A falu telekszerkezete szabálytalan, halmazos, kivéve az újabb utcákban. Az egyes telkek szélesek, az épületek között nagyobb terület található, a melléképületek a ház mögött vagy a telekre beforgatva helyezkednek el. A beépítés ebből kifolyólag vegyes, bizonyos esetekben hosszanti képet mutat, egyes esetekben rendszertelen, meghatározó mennyiségű keresztcsűrös vagy akár kerített szerkezet nem fedezhető fel. Az utcavonal-vezetésről elmondható, hogy a közterületi határok nagyjából a kialakulásuk óta változatlanok.



11. Murarátka részlete 1969-ban (Forrás: fentrol.hu)



### 1.1.2. utcakép vagy utcakép részlet

Murarátka lakóházai a XX. század folyamán nagymértékben lecserélődtek. 1900 körül 17 megfelelő alapozású kő vagy téглаépület állt a faluban, a többi vertfalú vagy faszerkezetű épület volt. A tetőfedése 10 épületnek cserép vagy pala, 58 háznak nád vagy zsúp. 1930-ban már 49 épület időtálló alapozású és szilárd téglafalazatú, de 90 vertfalú épületet találunk. A cserépfedésű házakból 47-et, a nád- vagy zsúpfedésű épületekből 87-et számoltak össze. 1960-ban már megfordult az arány, a téглаépületekből 86, a vertfalú épületekből csak 65 darab volt. A cserépfedésű ház 125, a nád- vagy zsúpfedésű már csak 39 darab.<sup>42</sup>

A megmaradt 20. század eleji régi épületeket lakják és többségében felújították. Az épületállomány formai jellege és műszaki állapota vegyes. A településkaraktert – a népnyelvben Kádár-kocka néven meghonosodott – a földszintes, sátozott, megközelítőleg négyzet alaprajzú, típus kockaház dominálja. Ezzel egyenlő arányban találunk régi házakat megbővített és felújított formában, viszont a 80-as és 90-es évek jellegzetes lakóházaiból már kevesebb található a településen. A környezetalakítást illetően egységes és átgondolt megformálásról nem beszélhetünk.

A földrajzi adottságok és a történelmi folyamatok eredményeképpen egy szabálytalan, fragmentált falukép bontakozik ki. Kifejezett faluközpontot nem ismerünk fel, az utcák képe nem egységes. Ahol kialakul egy-egy karakteresebb pár épületből álló utcásor, ott valamilyen természeti képződmény vagy adottság miatt a falukép ismét megszakad. Úgy tűnik, hogy egy-egy utcáról lenne érdemes beszélni és ezeknél elvégezni a karakter beazonosítását, amiről elmondható, hogy a régi és az újabb épületek együtt jelennek meg, tehát az utcakép rendkívül vegyes. A bevezető útszakasz mellett kialakult szolgáltató terület újabb beépítés ennek megfelelő épületállománnyal és megjelenéssel.

A településtől északkeleti irányban a Táncsics Mihály út végén a mezőgazdasági termelés területe és épületei nagyobb alapterületű és markáns egységet jelentenek. Tőle délre a temető helyezkedik el, de itt a két egység között ismét a Rátka-patak jelent választóvonalat, tehát a település ezen egységei nem érzékelhetők úgy, mintha egy egészet képeznének vagy bármilyen kapcsolatban lennének egymással.



12. Boróka utca

<sup>42</sup> Zala megye helytörténeti lexikona. Kézírtas regesztagyűjtemény. 1960-as évek. Zala Megyei Levéltár



13. Kossuth Lajos út



14. Kossuth Lajos út





15. Kossuth utca



16. Béke út



17. Táncsics Mihály utca



18. A muraátkai temető





19. A Szent Orbán-kápolna déli homlokzata



20. A Szent Orbán-kápolna keleti homlokzata

### 1.1.3. egyéb településkarakter elemek

A nagyobb távolságokból való rátekintés lehetősége Murarátkara és természeti környezetére megőrzendő érték, hiszen a domboldalra felhúzódó, egymás után sorakozó házak látványa, a magaslatokról élvezhető panoráma különlegesnek mondható.



21. A falu látképe a bevezető útról



22. Rátka-patak





*23. Látkép a Táncsics Mihály utcától déli irányba*



*24. Tájrészlet a Zrínyi Miklós utca végéről*

#### **1.1.4. építményrészlet vagy az alkalmazott anyaghasználat, tömegformálás, homlokzati kialakítás**

##### *Tömeg és homlokzat*

A településen található építészeti karakter vegyes képet mutat. A régi, de felújított és átépített házak ugyanúgy megtalálhatók, mint az 1960-as évektől kezdve épített típusházak. Az előbbiek a bővítmények mögött és a cserélt, megnövelt méretű nyílászárók ellenére még őrzik azt a magot, ami még az eredeti formát jelentette, utóbbiak változatlan formában jelennek meg, csak kisebb felújításokat végeztek rajtuk. A bővített régi épületek tetőformája összetetté vált, alaprajzuk az egyszerű téglalapból L-alakúvá, vagy szélesebb téglalappá alakult át. A szobák utcára néznek, ezeknek egy vagy két ablaka és az oromfal vagy a típusházak esetében a sátoztető adja az utcavonal építészeti képét. A lakóházak földszintesek, a terepviszonyoknak és a rég kialakult telekosztásnak megfelelően előkerteket eltartva sorakoznak a lakóházak a domboldalon. A melléképületek hevenyészettek, a már meglévő, de leromlott állapotú melléképületeket sem bontják el, hanem használják, amíg lehet. A táj domborzati adottságai teszik változatossá a faluképet az itt-ott kibukkanó oromfalakkal, háztetőkkal.

##### *Anyaghasználat*

A faluképet 100 éve még meghatározó fa, feltehetően boronafalú, vagy vegyes téglavályog vagy teljes szerkezetében vertfalú épületek eltűntek. A tetőfedés jellemzően égetett agyagcserép, de megtalálható a kiselemes betoncserép, azbesztes pala, bitumenes zsindelyfedés vagy a hullámpala, fémlemez, a korszak divatjának és az építető anyagi lehetőségeinek megfelelően. A fedés színe az aktuális időszak divatját követi, barna, piros, bordó, antracitszürke

##### *Homlokzati kialakítás*


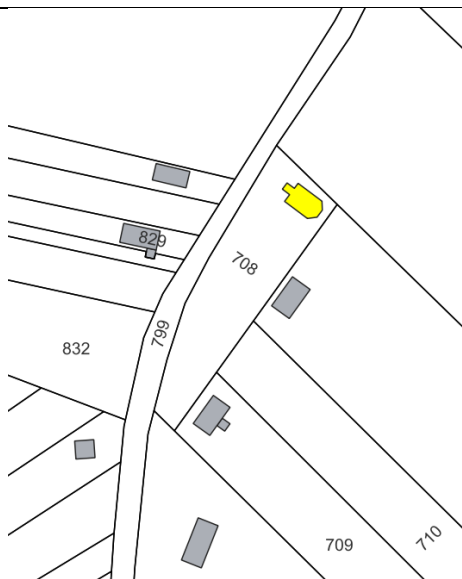
A téglaházak felülete kőporos dörzsölt vakolattal vagy – a hőszigetelt házaknál – vékonyvakolattal ellátott. Kialakításuk egyszerű, dísztelen, többnyire eltérő színű sávossal rendelkezik vagy eltérő színű lábazattal, párkánnyal és egyszínű homlokzati festéssel. A régi épületek az oromfalat osztó koronázópárkánnyal, oromfali ablakkal, pozitív lábazattal rendelkeznek.

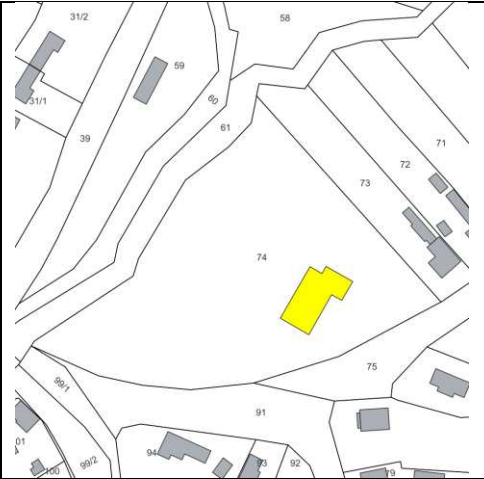
##### *Kerítések, támfalak*

A kerítések állapota, formai kialakítása és anyaghasználata vegyesnek mondható alacsony beton lábazatos fa vagy fém, valamint drótkerítések is megtalálhatók a faluban.

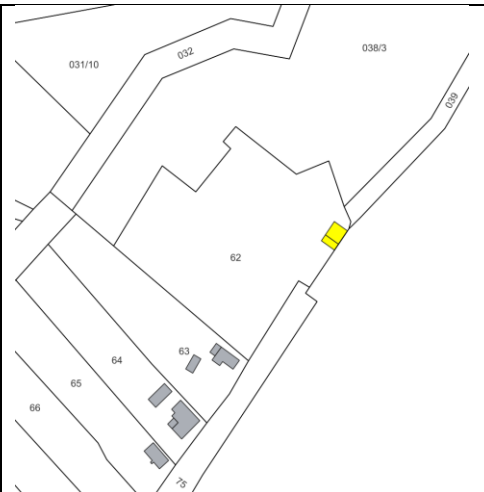


### Az egyes elemek bemutatása

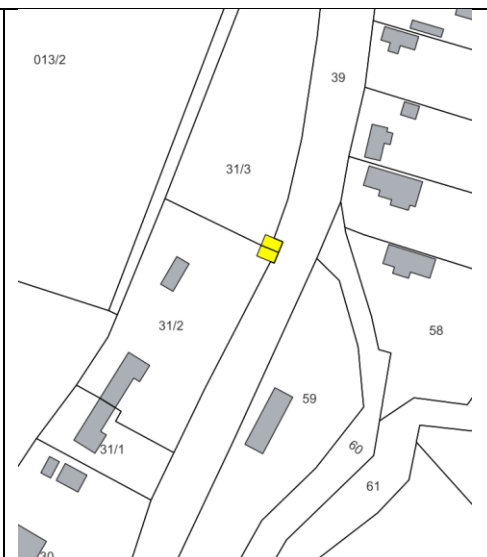
			
megnevezése:		Szent Orbán-kápolna (róm. kat.)	
címe:		Rátkai-hegy	hrsz: 708
leírás:		A helyi kápolna egyhajós, keletelt, cserép héjalású nyeregtetővel fedett. A torony a hajóhoz képest előre ugrik, a tömeg a keleti oldalon sokszögű szentélyzáródással végződik. Ablakai szegmensvágásúak, a bejárat feletti előtető utólagosan készült. A toronysisak fémlemez fedésű.	
jellemzői, értékei:		Tömegforma, homlokzat, anyaghasználat, nyílászárók, színezés, harang, enteriőr, belső berendezések és tartozékok. Az értékvédelem a tágabb környezetével együtt értendő (rálátás, megközelítés). Felújítva: 2016.	
datálása:		1866.	
		Védelme: helyi védett	



megnevezése:	<b>Avilai Szent Teréz Imaház az épületben</b>	
címe:	Zrínyi utca 2.	hrsz: 74
jellemzői, értékei:	Tömegforma, homlokzat, ívelt oromzat, anyaghasználat, színezés, meglévő régi nyílászárók, nyílásosztás. Az értékvédelem a tágabb környezetével együtt értendő (rálátás, megközelítés).	Védelme: helyi védett
datálása:	20. század	



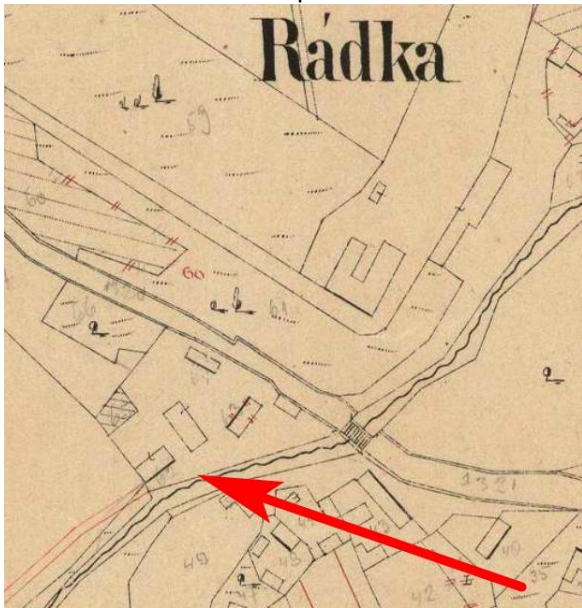
megnevezése:	<b>Ravatalozó és harangláb</b>	
címe:	Zrínyi Miklós út .	hrsz: 62
jellemzői, értékei:	Tömegforma, homlokzat, ívelt oromzat, anyaghasználat, színezés, meglévő régi nyílászárók, nyílásosztás. Az értékvédelem a tágabb környezetével együtt értendő (rálátás, megközelítés).	Védelme:
datálása:	Temető felújítás és harangláb állítása 2021.	



megnevezése:	<b>Pince</b>	
címe:	Táncsics Mihály utca	hrsz: 31/2, 31/3
jellemzői, értékei:	Tömegforma, homlokzat, anyaghasználat, színezés, meglévő régi nyílászárók, nyílásosztás. Az értékvédelem a tágabb környezetével együtt értendő (rálátás, megközelítés).	Védelme:
datálása:	1922.	





megnevezése:	<b>Lakóház</b>	
címe:	Béke utca 1, 1/A – JELEN PILLANATBAN 2 HRSZ-en szerepel, holott egy épülettömeg!	hrsz: 127-128.
jellemzői, értékei:	Tömegforma, homlokzat, oromzat, anyaghasználat, színezés, meglévő régi nyílászárók, nyílásosztás. Az értékvédelem a tágabb környezetével együtt értendő (rálátás, megközelítés).	Védelme:
datálása:	feltehetően a XVIII. sz. vége, XIX sz. eleje, de az 1864-es kataszteri térképen és a Második katonai felmérésen már beazonosítható az épület 	
helyreállítási javaslat:	Megfelelő hasznosítási cél és a célhoz rendelt megfelelő mértékű anyagi források esetén az épület menthető. Építéstörténeti tudományos dokumentáció és az állapotdokumentáció, mely kitér a szerkezetek diagnosztikájára megalapozhat egy helyreállítási javaslatot, ami alapján építészeti tervek készíthetők és a sikeres beavatkozás elvégezhető.	

### 1.1.5. táj- és kertépítészeti alkotás, egyedi tájérték, növényzet

		
megnevezése:	<b>Panoráma a Rátkaihegyről</b>	
címe:	Rátkaihegy, a Szent Orbán-kápolna mellett nyugati irányba	hrsz: 708

		
megnevezése:	<b>Tájrészlet</b>	
címe:	Szent Orbán-kápolnától keletre	hrsz:

		
megnevezése:	<b>Játszótér és park</b>	
címe:	Zrínyi Miklós út 2.	hrsz: 74

		
megnevezése:	<b>Rátka-patak</b>	
címe:	Kossuth Lajos úttól keletre	hrsz: 61

		
megnevezése:	<b>Tájrészlet a Béke úttól, faluvég</b>	
címe:	Béke útról keletre	hrsz:



### 1.1.6. szobor, képzőművészeti alkotás, utcabútor



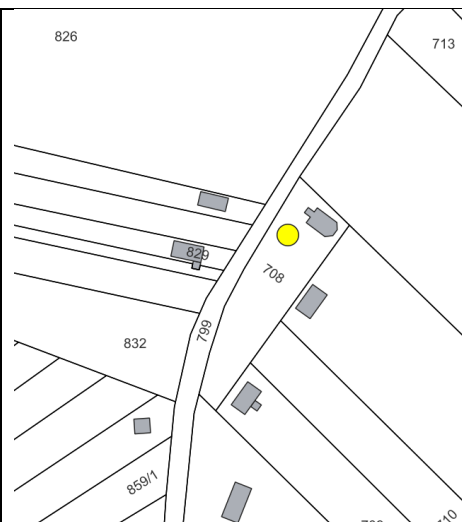
megnevezése:	<b>Hősi halottak dombormű.</b>	
címe:	Zrínyi Miklós u. 2.	hrsz: 74
leírása:	Az I. világháború halottainak domborműve, a neveket tartalmazó tábla alatt kard és babérkoszorú, felette zárópárkány PRO PATRIA 1914-18 felirattal, jobb és bal oldalon koszorúkkal, a párkány felett íves lezárású mezőben egészalakos acsargó oroszlán jobb mancsával Kossuth címet tart. Alatta a II. világháború hősi halottainak emléktáblája.	
jellemzői, értékei:	Anyaga, formai kialakítása, plasztikai értékei, eredeti, bizonyíthatóan hiteles színezése. Az értékvédelem a tágabb környezetével együtt értendő (rálátás, megközelítés).	Védelme: az épülettel együtt helyi védelem
datálása:	XX. sz.	



2023.

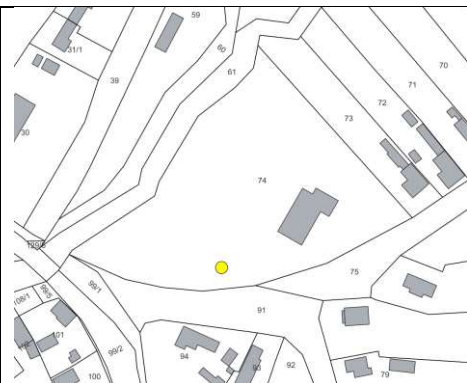


[https://commons.wikimedia.org/wiki/File:Murar%C3%A1tka,\\_B%C3%BAsul%C3%B3\\_Krisztus-szobor\\_2021\\_01.jpg#/media/File:Murarátka,\\_Búsuló\\_Krisztus-szobor\\_2021\\_01.jpg](https://commons.wikimedia.org/wiki/File:Murar%C3%A1tka,_B%C3%BAsul%C3%B3_Krisztus-szobor_2021_01.jpg#/media/File:Murarátka,_Búsuló_Krisztus-szobor_2021_01.jpg)

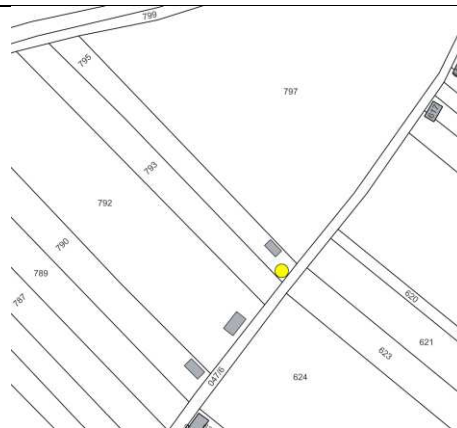


megnevezése:	<b>Búsuló (Szomorkodó) Krisztus</b>	
címe:	Rátkaihegy, a Szent Orbán-kápolna mellett	hrsz: 708
leírása:	<p>A 15. századtól terjedő és népszerű ábrázolástípus a nagypénteki passiónak azt a részét jeleníti meg, amikor Jézust közvetlenül a keresztre feszítése előtt egy kőre ültették. E szobrokat általában oszlopra helyezték, és sokszor a nagypénteki vezeklő körmenetek állomását jelentették.</p> <p>2018 k. darabokra törött, de restaurálták, úgy tűnik, hogy alapozása ezen a helyen ekkor készült.</p> <p>A szobor egy négyzet keresztmetszetű lábazattal és koronázópárkánnyal ellátott talapzaton helyezkedik el. Az ülő Krisztus alakja egy lábát egy kőre helyezi jobb kezére támaszkodik, a vállán leomló ruházata és a fején a töviskoszorú sokat vesztett plasztikai értékeiből.</p>	

jellemzői, értékei:	Anyaga, formai kialakítása, színezése. Az értékvédelem a tágabb környezetével együtt értendő (rálátás, megközelítés).	Védelme: helyi védett
datálása:	XIX. sz.	



megnevezése:	<b>I. és II. világháborús emlékmű</b>	
címe:	Zrínyi Miklós út 2.	hrszt: 74
leírása:	Talapzaton álló, latinkereszt, melynek felirata: HŐSEINK EMLÉKÉRE, tőle jobbra egymáson aszimmetrikusan eltolással elhelyezett kőlapok az I., a II. világháború és az 1956-os hősök névsorával.	
jellemzői, értékei:	Anyaga, formai kialakítása, színezése. Az értékvédelem a tágabb környezetével együtt értendő (rálátás, megközelítés).	Védelme:
datálása:	2007.	



megnevezése:	<b>Útmenti kereszt</b>
--------------	------------------------



címe:	Rátkaihegy, Császár farm előtti kereszteződésben	hrsz: 795 déli sarkán
leírás:	Hármas szerkezeti tagolású kő feszület, a középrészen az imádkozó Szűzanya, lábánál leveles szőlőfürt, a kereszten a megfeszített Krisztus, feje felett felirat, a párkányok szépen formált klasszikus építészeti tagozatok, a keresztszárak vége karéjosan záródik. A szobrok tartása megmerevedett, a ruházatuk megformálása dinamikus, gazdagon redőzött. Színezése a közelmúlt terméke: differenciálatlan, festés, gyenge műkedvelői munka.	
jellemzői, értékei:	Anyaga, formai kialakítása, plasztikai értékei, eredeti, bizonyíthatóan hiteles színezése. Az értékvédelem a tágabb környezetével együtt értendő (rálátás, megközelítés, védelem).	Védelme: helyi védett
felirata és datálása:	XIX. század	
helyreállítási javaslat:	Tisztítás, eredeti plasztikai értékek feltárása, eredeti festésrétegek és az esetleges feliratok feltárása, konzerválás, pótlás, majd a színezés hiteles rekonstrukciója, a közvetlen környezet rehabilitációja.	

		
megnevezése:	Temetői kereszt	
címe:	Zrínyi Miklós út .	hrs: 62
leírás:	Hármas szerkezeti tagolású kő feszület, a lábazati alsó ívesen lekerekített sarkú mezőben felirat, a középrészen a Szűzanya szobra, a kereszten a megfeszített Krisztus, feje felett felirat, a párkányok egyszerű építészeti tagozatok, a kereszt éle 45 fokban lemetszett, a keresztszárak vége karéjosan záródik. A szoboralakok merevek, a ruházatok megformálása egyszerű. Színezése a közelmúlt terméke: differenciálatlan, festés, gyenge műkedvelői munka.	
jellemzői, értékei:	Anyaga, formai kialakítása, plasztikai értékei, eredeti, bizonyíthatóan hiteles színezése, a kiegészítések kivételével. Az értékvédelem a tágabb környezetével együtt értendő (rálátás, megközelítés).	Védelme: helyi védett
felirata és datálása:	Isten dicséretére emeltetett 1876"	
helyreállítási javaslat	Konzerválás, pótlások elvégzése, kiegészítések eltávolítása, hiányzó elemek rekonstrukciója, festés hiteles rekonstrukciója,	

Védelme: helyi védett

## **2. A rendezés során tervezett változások hatáselemzése**

### **2.1. A települési értékleltárban szereplő elemek vonatkozásában releváns rövid és középtávon tervezett változások ismertetése**

Az értékleltárban szereplő elemek közül a relevánsan várható tervezett változások az alábbiak lehetnek:

- a kő fészületek, emlékmű felújítása
- a fa fészületek állagjavítása, faanyag védelme, konzerválása
- a templom külső-belső felújítása
- lakóépületek felújítása, korszerűsítése

Konkrét változtatások rövid- és középtávon előre nem tervezettek, az elemek állapota határozza meg, hogy milyen beavatkozásra van szükség.

Az értékleltárban szereplő egyes elemek tekintetében változások nem tervezettek. A helyi építési szabályzatban megállapított építési övezetek vagy övezetek beépítési előírásai (melybe az elemek tartoznak) biztosítják az értékek fennmaradását, mely nagyban függ a tulajdonos által elvégzendő karbantartási munkálatok megvalósulásától.

### **2.2. A 2.1. pontban szereplő változások hatásai**

#### **2.2.1. a régészeti örökségre**

Murarátka község régészeti öröksége nagyobb részben mezőgazdasági területen fekszik, részben a víztározó építési munkálatai megsemmisítették. Az intenzív talajművelésnek a lelőhelyen további negatív hatásai vannak. Amennyiben ezeken a területeken fennmarad az intenzív művelés, akkor jelentős károk keletkezhetnek a kulturális örökség elemeiben. A régészeti lelőhely megmaradása nagyban függ attól, hogy a jelenlegi veszélyeztetés folytatódik-e, vagy pedig az érintett területeken más, bolygatással nem járó hasznosításra (például rét-legelőgazdálkodásra) térnek át.

A településfejlesztési terv nem állapít meg fejlesztési akcióterületet. A külterületen a mező- és erdőgazdasági területek besorolásához kapcsolódóan kisebb módosítások váltak szükségessé a valós állapotoknak megfelelő övezeti besorolás érdekében. Az átsorolás (031/8 hrsz) érinti a 94809 nyilvántartási számú Murarátka, Gulya-völgy régészeti lelőhelyet. Örökségvédelmi szempontból a földmunkával járó tevékenységek károsítják a régészeti lelőhelyet, ezért az érintett területeken más, bolygatással nem járó hasznosításra (például rét-legelőgazdálkodásra) való áttérés a javasolt.

A közműszolgáltató vízkitermelő kutak fúrását és üzembe helyezését tervezi, mely érinti (031/8 hrsz) a 94809 nyilvántartási számú Murarátka, Gulya-völgy régészeti lelőhelyet. Örökségvédelmi szempontból a földmunkával járó beruházások, építkezések elkerülése támogatandó. A földmunkákkal járó tevékenységek károsítják a régészeti rétegeket, ami a lelőhely pusztulásához vezethet. Amennyiben a beruházások helyszínein nem tudnak vagy akarnak változtatni, a Kötv. 22. § szerint a régészeti lelőhelynek a beruházással kapcsolatos földmunkával érintett részén az örökségvédelmi hatóság által előírt módszerekkel megelőző régészeti feltárást kell végezni. A megelőző feltárás régészeti megfigyelés, próbafeltárás, illetve teljes felületű megelőző régészeti feltárás módszerével valósulhat meg, melynek költségeit annak kell fedeznie, akinek érdekében a feltárás szükségessé vált.

A régészeti lelőhelyeken kívül tervezett beruházások esetében felhívom a földtulajdonosok, a beruházók és a kivitelezők figyelmét, hogy ha földmunkák közben régészeti korú emlék vagy lelet kerül elő, a munka felelős vezetője köteles a tevékenységet azonnal abbahagyni, és a jegyző útján a Zala Vármegyei Kormányhivatal Építésügyi és Örökségvédelmi Főosztályának, illetve a régészeti



tevékenység elvégzésére jogosult intézménynek, jelen esetben a nagykanizsai Thúry György Múzeumnak azt haladéktalanul bejelenteni. A feltárássra jogosult intézmény intézkedéséig köteles a tevékenységet szüneteltetni, továbbá a helyszín és a lelet őrzéséről – a felelős őrzés szabályai szerint – gondoskodni.

### **2.2.2. a történeti településre, település- és tájszerkezetre**

Az egyes elemek fenntartása, állagmegóvása, karbantartása vagy felújítása kedvező a történeti településre, mert a fennmaradó elemek egy letűnt társadalom fennmaradt elemei, a történelem egy-egy lenyomta, mely a helyi identitástudatot erősíteni tudja. Az elemek nincsenek hatással a település- és tájszerkezetre.

### **2.2.3. a települési értékleltárban szereplő műemléki értékekre**

Nincs műemléki értéke a településen.

## **3. Értékvédelmi terv**

### **3.1. az értékleltárban szerepeltetett értékek megőrzését biztosító szempontok és követelmények**

#### *A védendő utcaképek meghatározása*

Az utcakép a falu képének meghatározója, ezért védelme a hagyományos falukép megőrzésének biztosítója. Fontos a sajátos utcavonal és beépítési vonalak megőrzése. Az utcakép védelme a telkek méretének, a beépítés ritmusának megőrzésével, a házak léptékének betartásával külön megterhelés nélkül alkalmas e célra.

Nincs értékes utcakép, melynek védelméről rendelkezni kellene.

#### *Településképi helyi védelem*

A települési értékleltár számba veszi a falu jellegzetes építményeit. Az értékleltárban feltüntetettük a helyi településképi védelemre javasolt architektúrákat, szobrokat (keresztek), stb.

Az értékleltár alapján a védelemre érdemes értékek a helyi településképi védelmét is magába foglaló helyi építési szabályzat rendelet mellékletébe kerülnek ill. a jelenlegi rendelet felülvizsgálatával kerülhet be.

### **3.2. az önkormányzati feladatok meghatározása**

#### *Jogalkotás jellegű tevékenység*

A törvényi előírás alapján a Településképi Arculati Kézikönyv (TAK) felülvizsgálata/gondozása a hatástanulmány alapján. A TAK és e hatástanulmány alapján helyi településképi védelmi rendelet kiegészítése, utcakép védelem megjelölése. Az utcakép védelmi javaslatoknak és a hagyományos faluképre jellemző lakóépületek fejlesztési javaslatainak szabályozási tervekbe való beépítése.

#### *Örökségvédelmi tevékenység*

- A Településképi Arculati Kézikönyv ismertetése és közreadása a helyi emberek széles körében (pl.: honlapra való feltöltés)
- A helyi védelem kihirdetése és a fejlesztési lehetőségek ismertetése
- Pályázati támogatási lehetőségek keresése, megteremtése a helyi utcaképi és egyedi védelem alatt álló épületek felújításához

- Zöldterületek és közterületek szabadtér építészeti tervezés alapján való fejlesztése, gondozása